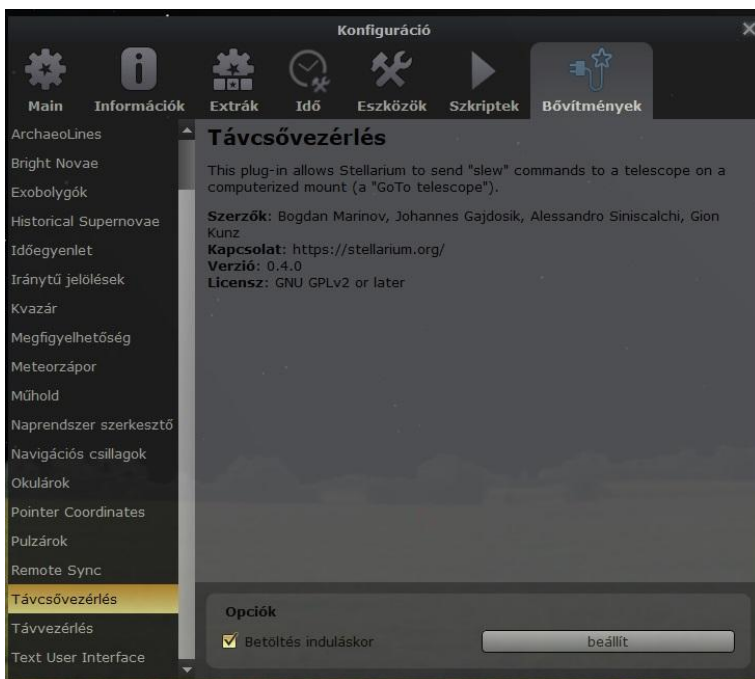


## A Stellarium beállítása a Synscan App távcsővezérléshez

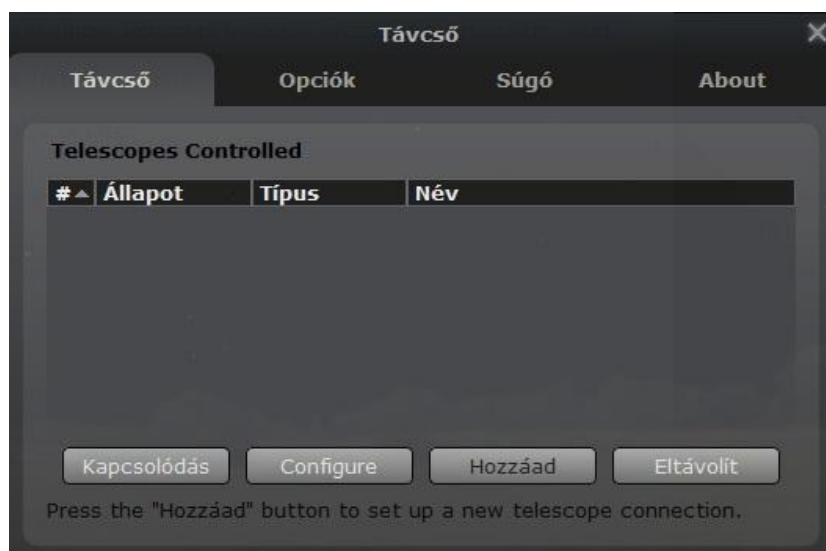
Az alábbi leírás a Stellarium planetáriumprogram csatlakoztatását írja le Synscan Pro Windows alkalmazáshoz. A beállítások feltételezett kiindulópontja a gépen futó Synscan Pro alkalmazás, amely vagy Wi-Fi, vagy USB kapcsolaton keresztül, kézivezérlő nélkül vezérli a hozzá kapcsolt, betanított Sky-Watcher mechanikát. Ezen feltételek lépéseit ez a leírás nem ismerteti.

Első lépésben indítsuk el a Stellarium legújabb (e cikk írásakor a 0.19.3 verzió volt az)

Természetesen a Stellariumban is be kell állítani a koordinátákat, időt, stb. He ezzel végeztünk, nyissuk meg a konfiguráció ablakot! (F2)

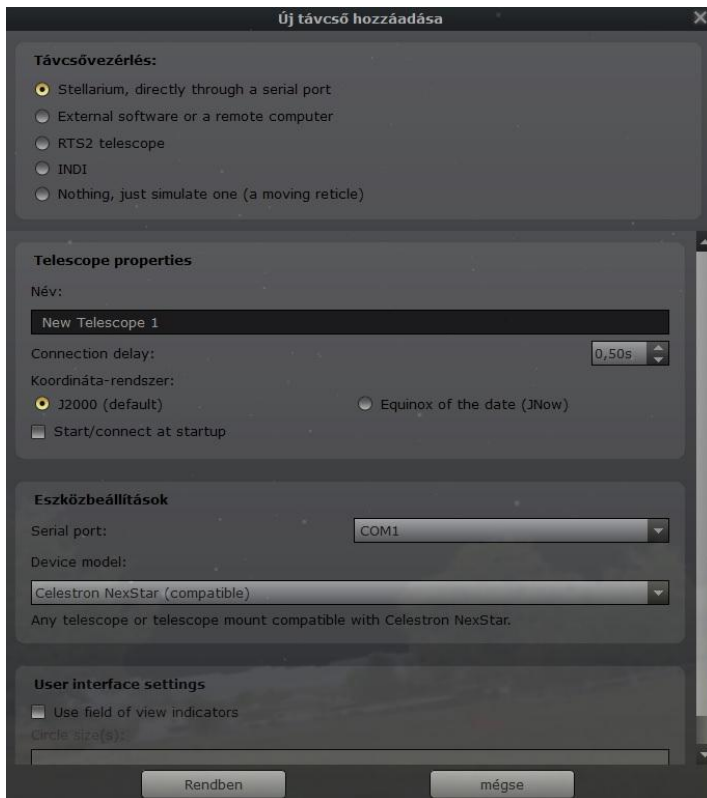


Ezután keressük meg a baloldalon található menüpontok között a Távcsővezérlést. Pipáljuk be a „Betöltés induláskor” opciót, majd klikkeljünk a „beállít” gombra!

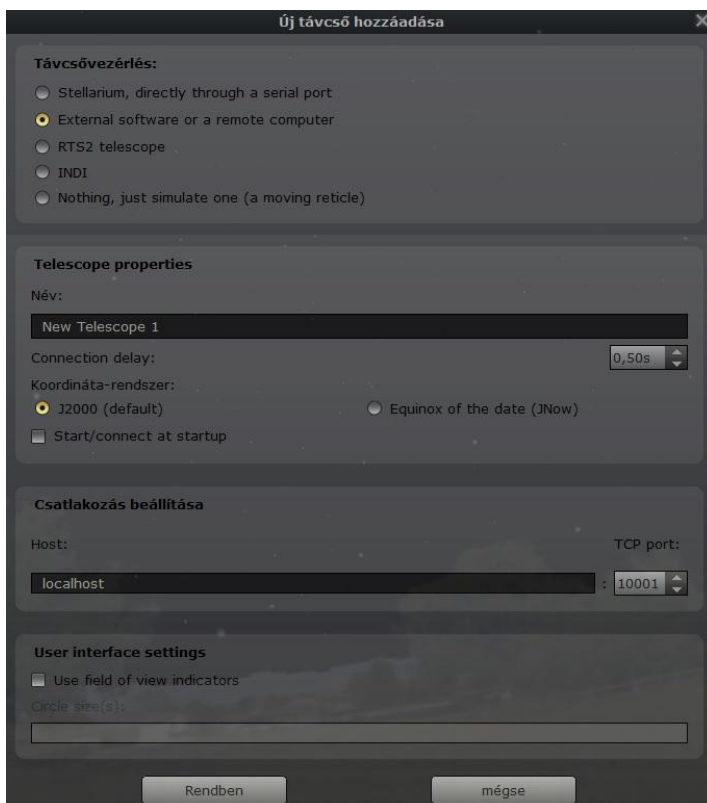


Távcső ablak nyílik meg.

Mint látható, még nincs aktív távcsövünk, így első lépésben adjuk hozzá a távcsövet a „Hozzáad” gombra kattintva.



Az így megnyíló Új távcső hozzáadása ablakban tudjuk a Stellarium által vezérelt távcsövet paraméterezni. Mivel a távcsővel a kommunikációt nem a Stellarium végzi, hanem a Synscan App, ezért a Távcsővezérlés menüpontban az **„External software or a remote computer”** lehetőséget válasszuk!



Láthatjuk, hogy a menüpontok megváltoztak. A „Telescope Properties” menüben nevezzük el a távcsövet! Érdekes a távcső mechanika típusa alapján elnevezni.

A Csatlakozás beállítása menüben „Host”-ként, abban az esetben, ha egyazon gépen fut a Stellarium, és a távcsővezérlő Synscan App az alapértelmezett „localhost” kell, hogy szerepeljen.

Távolsi vezérlés esetén itt a másik gép elérési útját kell megadni. Ez lehet hálózaton belüli gép is, de akár egy internetes IP cím is.

A TCP port alapértelmezetten 10001-re van állítva. Ez maradjon is ezen, hiszen a Synscan App-nak is ez az alapértelmezett kommunikációs portja. Fontos azonban, hogy internetes távolsi

vezérlés esetén ne felejtjük el a port továbbítást beállítani azon a routeren, amelynek hálózatához a távcsővezérlő gép csatlakozik.

Ha ezekkel a beállításokkal végeztünk, A „Rendben” gombra kattintva lépünk tovább!



Újra visszakapjuk a Távcső ablakot, és most már láthatjuk az újonnan létrehozott távcső kapcsolatunkat. Ha korábban hoztunk létre már másik távcsőkapcsolatokat, itt azok is szerepelni fognak. Innen tudjuk újrakonfigurálni szükség esetén az adott távcső beállításait, vagy csatlakozni a távcsőhöz. A csatlakozáshoz kattintsunk a „Kapcsolódás” gombra.

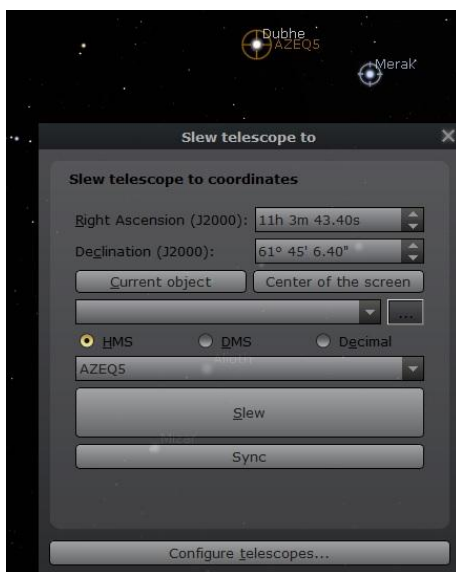


Kapcsolódás után a csatlakozott állapotot láthatjuk. Ezzel tulajdonképp kész is vagyunk. Innentől a kiválasztott objektumra kétféle módon is rávezethetjük a távcsövet.

Egyrészt lehet a közvetlen gyors billentyű kombinációk segítségével (CTRL+1). Azért 1, mivel a távcsövünk az 1-es sorszámot kapta.



Vagy a Stellarium főablakának bal alsó



részen felúszó eszköztárból a távcső ikonra kattintással előcsalt távcső vezérlő ablak segítségével. A képen példaként látható, hogy a Merak van kijelölve, miközben a távcső a Dubhe felé néz. Most a „Current object”-re kattintva adhatjuk meg a vezérlő számára célpontnak a kijelölt objektumot, amire aztán a „Slew” parancsgomb lenyomása után ráfordítja a távcsövet